

TEMPLARINN - FÁSKRÚÐSFIRÐI

Endurgerðaráætlun, nóv. 2024



HÚS, AFSTAÐA, ÞORP OG FJÖRÐUR

Skýrsla þessi er unnin vegna undirbúnings að endurgerð á húsinu Templaranum við Búðaveg 8 á Fáskrúðsfirði. Leitað hefur verið að heimildum og gömlum myndum af húsinu til að styðjast við. Húsið hefur verið skoðað, mælt upp og teiknað. Þá hefur einnig verið unnin tillaga að endurgerð með texta og teikningum.

Templarinn er portbyggt hús með miðjukvisti og stendur á kjallara sem er að hluta steyptur og að hluta steinhláðinn. Húsið er samkvæmt Farseignaskrá 272,8 m². Það er grindarhús, klætt bárujárni og hefur undanfarna áratugi verið málað blátt að lit með hvítum gluggum og dökku þaki. Á þessu stigi er lítið vitað um hvort eða hvernig húsið er einangrað. Húsið er byggt sem samkomuhús góðtemplara og á aðalhlæðinni er fallega formaður samkomusalur með um þriggja metra lofthæð. Húsið þótti á sínum tíma veglegt og henta vel til samkomuhalds. Frá salnum er útsýni til suðurs yfir fjórðinn að einum fegursta fjallahring austfjarða handan fjarðarins.

Húsið er reisulegt og fallegt og mikilvægur hluti af þorpsmyndinni á Fáskrúðsfirði. Utan við húsið var nokkur þyrping gamalla húsa sem nú eru því miður mörg horfin. Húsið stendur við eina af aðalgötum bæjarins og er, ásamt fleiri húsum, hluti af gömlum byggðakjarna sem geymir sögu og menningu genginna kynslóða.

Með þessari áætlun er lögð áhersla á að allar viðgerðir og aðlögun að nýtingu hússins til framtíðar verði í samræmi við leiðbeiningar Húsafríðunarnefndar og almenn húsverndarsjónarmið. Þar er sérstaklega hugsað til þess að frágangur og efnisval svo sem við glugga, þakbrúnir og klæðningar verði í samræmi við upprunalegan frágang. Þar sem nokkrar breytingar hafa orðið á húsinu í gegnum tíðina og ekki hafa fundist upplýsingar um upphaflegt útlit þá verður tekið mið af frágangi húsa frá svipuðum tíma.

Templarinn hefur verið lítið notaður undanfarin ár og hefur þess vegna legið undir skemmdum. En þar sem húsvernd felst einnig í að koma lítt eða ónotuðum húsum í nýtingu er hér gerð tillaga að nokkrum breytingum á fyrirkomulagi hússins sem miða að því að auka notagildi þess en breytingarnar fela jafnframt í sér byggingartæknilegar umbætur.

Núverandi eigendur sem eignuðust húsið 2023 vilja leggja metnað sinn í að Templarinn verði fallega endurgerður í samræmi við viðmið Húsafríðunarnefndar og gegni aftur hlutverki sem samkomustaður í bænum líkt og hann var upprunalega.

1. afstöðumynd.
2. gömul mynd sem sýnir þyrpingu húsa austan við Templarann.
3. afstaða húss í þorpinu.



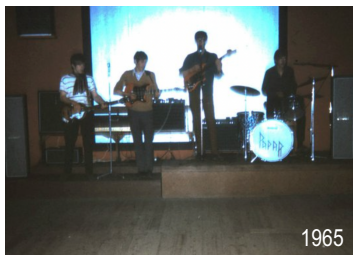
UM TEMPLARAN

Templarinn var líklega byggður rétt fyrir aldamótin 1900 af góðtemplarastúkunnri Eldingu. Í húsinu var margskonar menningar- og félagsstarfsemi um áratuga skeið og er Templarinn því mikilvægur hlekkur í tilurð og sögu Búðabörps. Einnig má nefna að á meðan Fáskrúðsfjarðarkirkja var í byggingu var messað í Templaranum, en kirkjan var vígð árið 1915. Sem dæmi um þá starfsemi sem fram fór í húsinu má nefna samkomur bindindisfélags, þingmálafundi, leik- og söngstarfsemi, veitingasamkomur, jólatrésskemmtanir, íþróttasýningar, kvikmyndasýningar og dansleiki. Þá var þar um tíma rekin skóvinnustofa.

Templarinn gegndi því hlutverki félagsheimilis Fáskrúðsfirðinga lengi vel eða allt þar til félagsheimilið Skróður var tekið í notkun árið 1963. Frá árinu 2000 hýsti Templarinn safnið Fransmenn á Íslandi þar til safnið var flutt árið 2014 í endurgerðan Franska spítalann aðeins utar í þorpinu.

En Templarinn var ekki eingöngu samkomustaður og félagsheimili í gegnum tíðina heldur var lengst af jafnframt búið í risi og kjallara hússins. Í manntali frá árinu 1901 kemur fram að íbúar hússins voru fjórir, í manntali frá 1910 voru íbúar fjórtán talsins og í manntali 1940 voru íbúarnir átta. Búið var í risi Templarans fram undir 1980.

Saga hússins er merkileg ekki síður en húsið sjálft sem vegna aldurs er friðað og því er full ástæða til að varðveita það og stuðla að því að Templarinn haldi áfram um ókomna tíð að þjóna samfélaginu.



ÁSTAND HÚSS

Við fyrstu skoðun er ekki að sjá alvarlegan leka, hvorki á aðalhæð eða rishæð. Þakið virðist vera þétt og einnig virðast flestir gluggar halda vatni þó að þeir séu ekki allir í góðu standi en í þeim er einfalt gler. Nauðsynlegt er að yfirfara gluggana og gera við eftir þörfum.

Kjallaraveggur sem snýr að brekku norðantil er að mestu leyti hlaðinn úr grjóti. Töluverður vatnsþrýstingur er á vegginn og þar sem veggurinn er óþéttur veldur rakinn skemmdum í kjallara og á timburveggjum og gólfum er snúa að brekku. Þetta er algengt vandamál í gömlum húsum á steinhlöðnum kjöllumur þar sem byggt er í brekku.

Þrátt fyrir töluverða leit hafa ekki fundist myndir sem varpa ljósi á hvernig húsið þróaðist og varð að því húsi sem stendur í dag. Líklegt verður þó að telja að miðjan sé elst og að byggt hafi verið við báða gaffla hússins og upp í brekkuna til norðurs.

Útihurð er ekki upprunaleg en upprunaleg hurð hefur líklega verið lík spjaldahurð sem er á kjallara hússins

1. Séð á austurgaffl og suðurhlið.
2. Séð á suðurhlið og vesturgaffl.
3. Séð á vesturgaffl og norðurhlið.
4. Séð á norðurhlið og austurgaffl.



ÁSTAND HÚSS



1. Myndin sýnir gólf og veggj í vesturluta hússins. Þar má sjá að bæta þarf gólf og styrkja undirstöður.

2. Myndin sýnir forsal og anddyri.

3. Á myndinni má sjá stigann upp í risið. Þennan stiga þarf að lengja niður að gólfi aðalsalar þegar gólf verður lækkað í stoðrymum eins og lagt er til.

4. Baðherbergi í skúrbyggingu við norðurhlíð. Hér mun gólfíð verða lækkað niður að gólfi samkomusalar.

5. Samkomusalurinn er fallett rými með góða lofthæð eða rétt tæpa þrjá metra. Hann er falletta gluggasettur þar sem gluggar snúa að firðinum og fagurri fjallasýn handan fjarðar. Gluggar eru krosspósts gluggar með römmum glerjuðum einföldu gleri. Veggir og loft að hluta eru klædd panil og gólf lagt fallettum gólfborðum.

ÁSTAND HÚSS



1.
Myndin er tekinn upp í kvisti til suðurs.



2.
Á myndinni má sjá út um glugga upp í risi í austur átt út yfir lítið hallandi rispak sem líklega er viðbygging.



3.
Myndin sýnir eldhús uppi í risi.



5.
Önnur mynd úr kjallara sem sýnir vandamálin við hlaðna vegginn að að brekku.

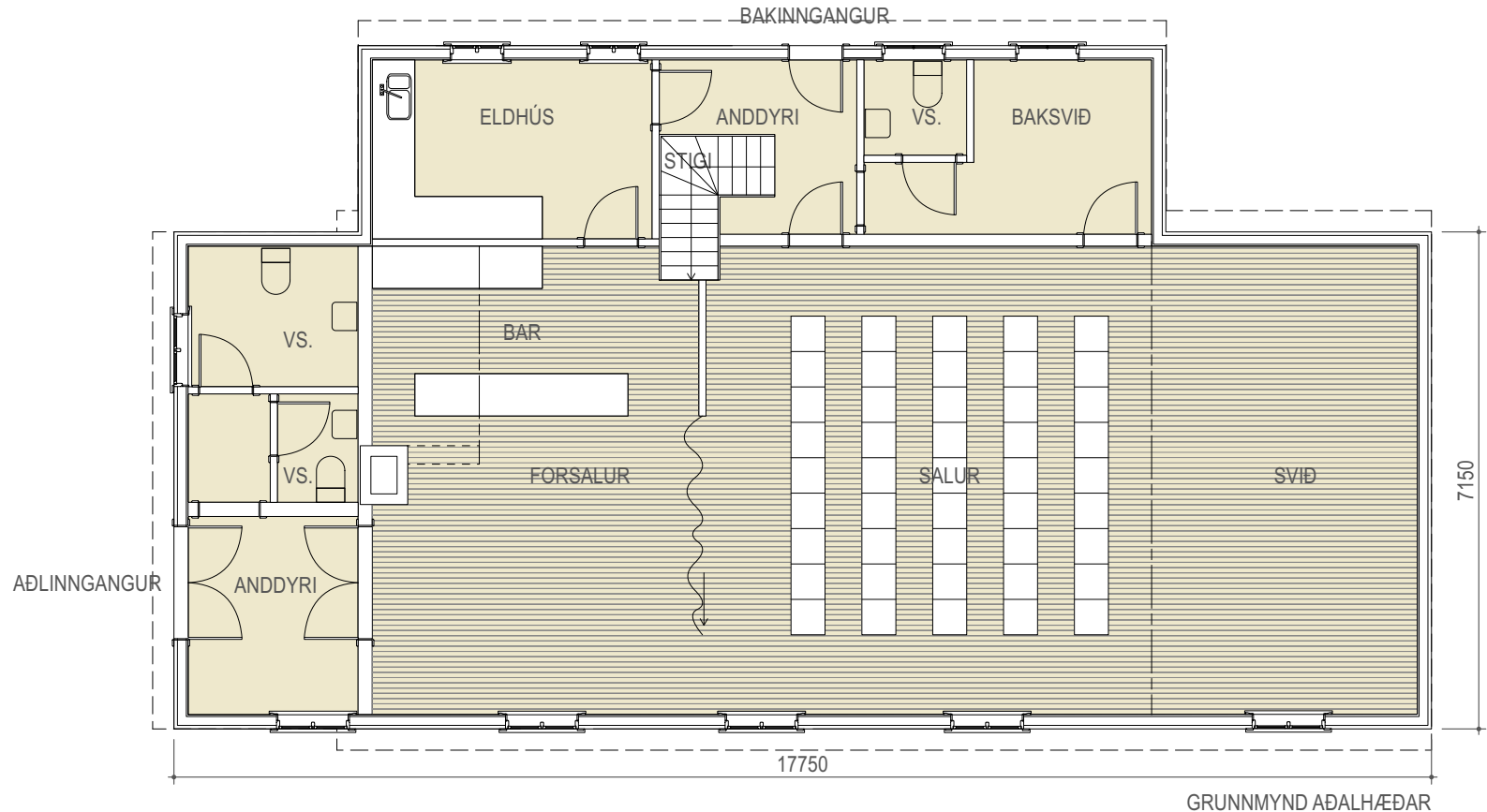
4.
Mynd úr kjallaranum. Hér þarf yfirfara burðarviði og vatnspétta veggj að brekku. Hér þarf einnig að yfirfara og eða endurnýja allar lagnir. En kjallarinn auðveldar allar breytingar á aðalhæð m.t.t. lagna.

6.
Hér má sjá brotna burðarviði sem þarf að lagfæra. Allt burðarvirki þarf að yfirfara og styrkja eftir þörfum.

ENDURGERÐARÁÆTLUN

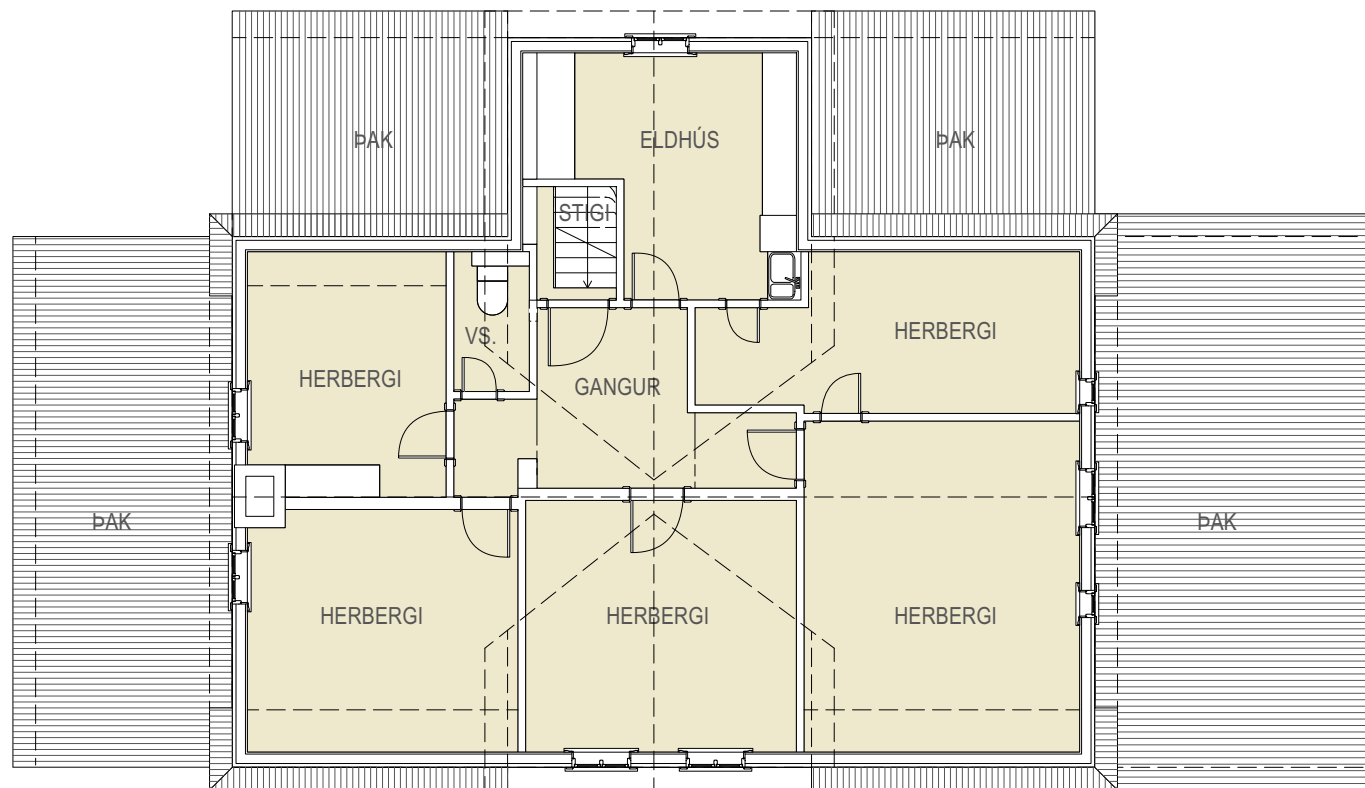
Endurgerðaráætlunin sem hér er lögð fram miðar að því að gera nauðsynlegar byggingartæknilegar breytingar sem snúa að því að vatnspétta húsið að brekkunni og lagfæra þar undirstöður og veggj. Eins og áður segir veldur vatnsprýstingur raka og skemmdum á undirstöðum og veggjum er snúa að brekku.

Einnig eru lagðar til breytingar á aðalhæðinni sem hýsir samkomusalinn. Þær breytingar miða að því að húsið nýtist sem best til ýmiskonar samkomu- og sýningarhalds. Lögð er áhersla á að salurinn verði áfram heilt og fallett rými með lofthæð upp á tæpa þrjá metra eins og hann að mestu leyti er í dag. Mögulegt er að skipta salnum í forsal og aðalsal með einföldum hætti ef nauðsynlegt er. Lagt er til að gólf í stoðrýmum að brekku verði lækkað til samræmis við gólfhæð salarins. Stoðrými munu þá nýtast mun betur og ferlimálin fyrir aðalhæðina og samkomusalinn leysast. Stoðrými, snyrtingar og fatahengi eru í tillögunni staðsett við aðalinnangang og anddyri. Eldhús, bakinnangur, stigi og baksvið eru lögð meðfram norðurhlíð samkomusalarins þar sem þau tengjast honum vel.



ENDURGERÐARÁÆTLUN

Rishæðin verður með síðari áföngum endurgerðarinnar þar sem lög verður áhersla á að koma miðhæðinni í nýtingu.

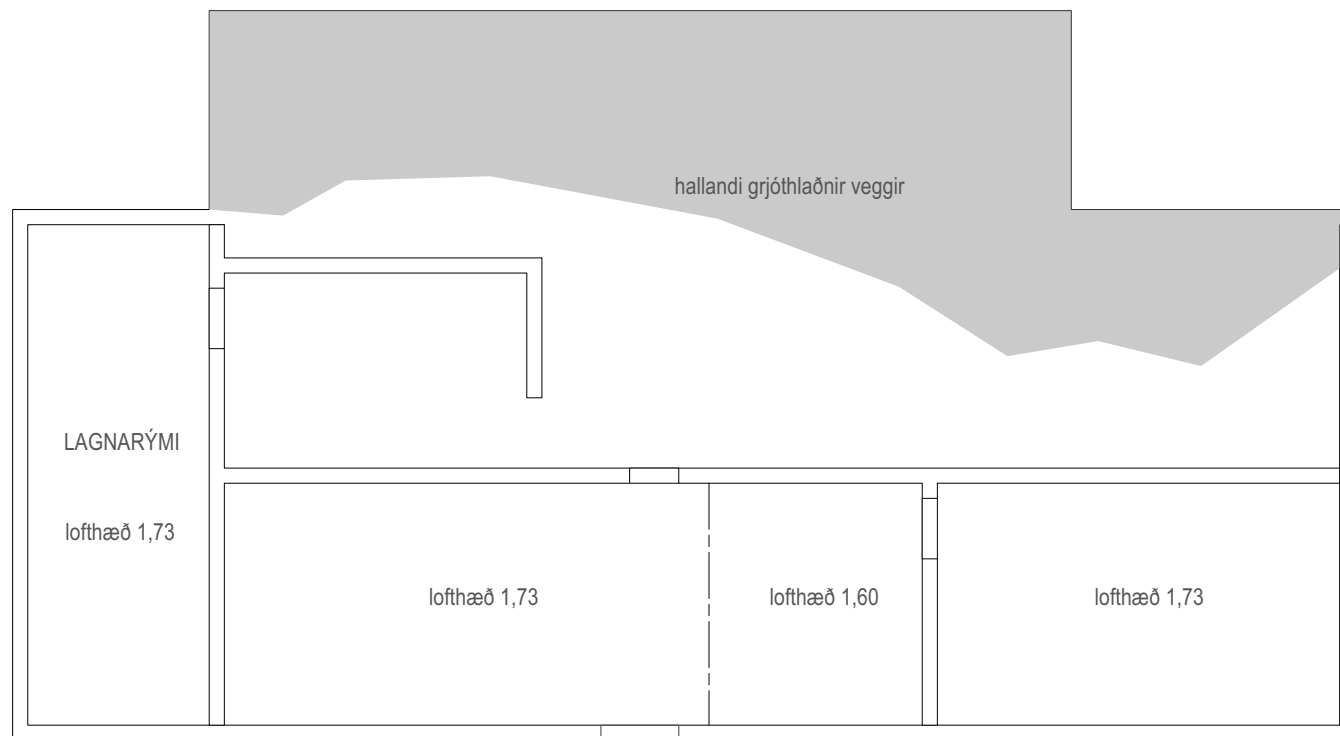


GRUNNMYND RISHÆÐAR

KJALLARI

Kjallaraveggur sem snýr að brekku norðan til er að mestu leyti hlaðinn úr grjóti. Töluverður vatnsþrýstingur er á vegginn og þar sem veggurinn er óþéttur veldur rakinn skemmdum í kjallara og á timburveggjum og gólfum er snúa að brekku. Þetta er algengt vandamál í gömlum húsum á steinhlöðnum kjöllum þar sem byggt er í brekku.

Kjallarinn undir húsinu auðveldar alla lagnavinnu þar sem hægt er að koma upp úr kjallara með lagnir þar sem hentar.



SNIÐ

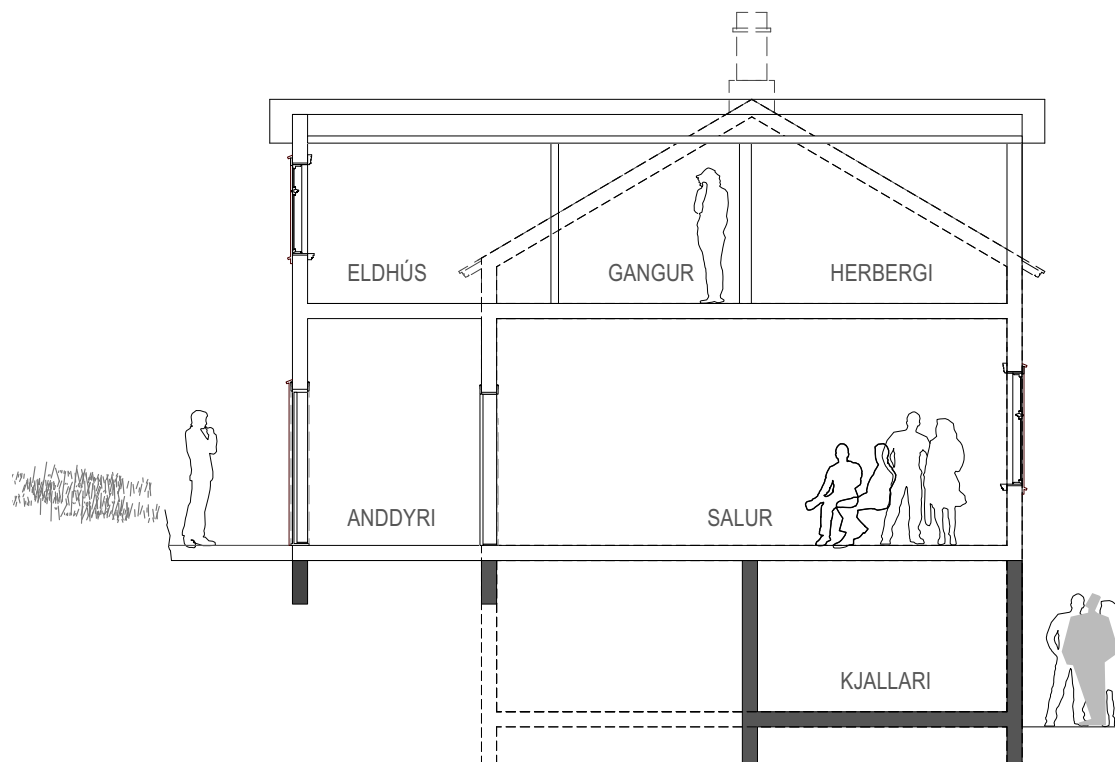
Fyrsti áfangi

Í fyrsta áfanga er lögð áhersla á að gera við og vatnspétta útvegg að brekku. Það er lyklatríði til að tryggja varðveislu hússins til framtíðar og auðvelda viðhald. Tillaga er gerð um að grafa frá vegg og dreina frá norðurhlíð hússins og laga land að húsinu þannig að það verði í sömu hæð og gólf í samkomusalnum.

Gólf í stoðrymum að brekku er í dag 0,7 m ofar en gólf í sal og verða þau lækkuð til samræmis við gólfhæð samkomusalarins. Þetta er töluverð framkvæmd þar sem byggja þarf stoðvegg móti brekkunni, endurgera og aðlaga undirstöður, veggi og gólf.

Síðari áfangar

Ljóst er að fyrsti hluti endurgerðarinnar er aðeins eitt skref af mörgum. Stefnt er að því að halda endurgerðinni áfram eftir efni og aðstæðum. Áætlað er að næsta skref feli í sér að koma miðhæð hússins í nýtingu en stefnt er að því að ýmiskonar menningartengd starfsemi geti farið þar fram.



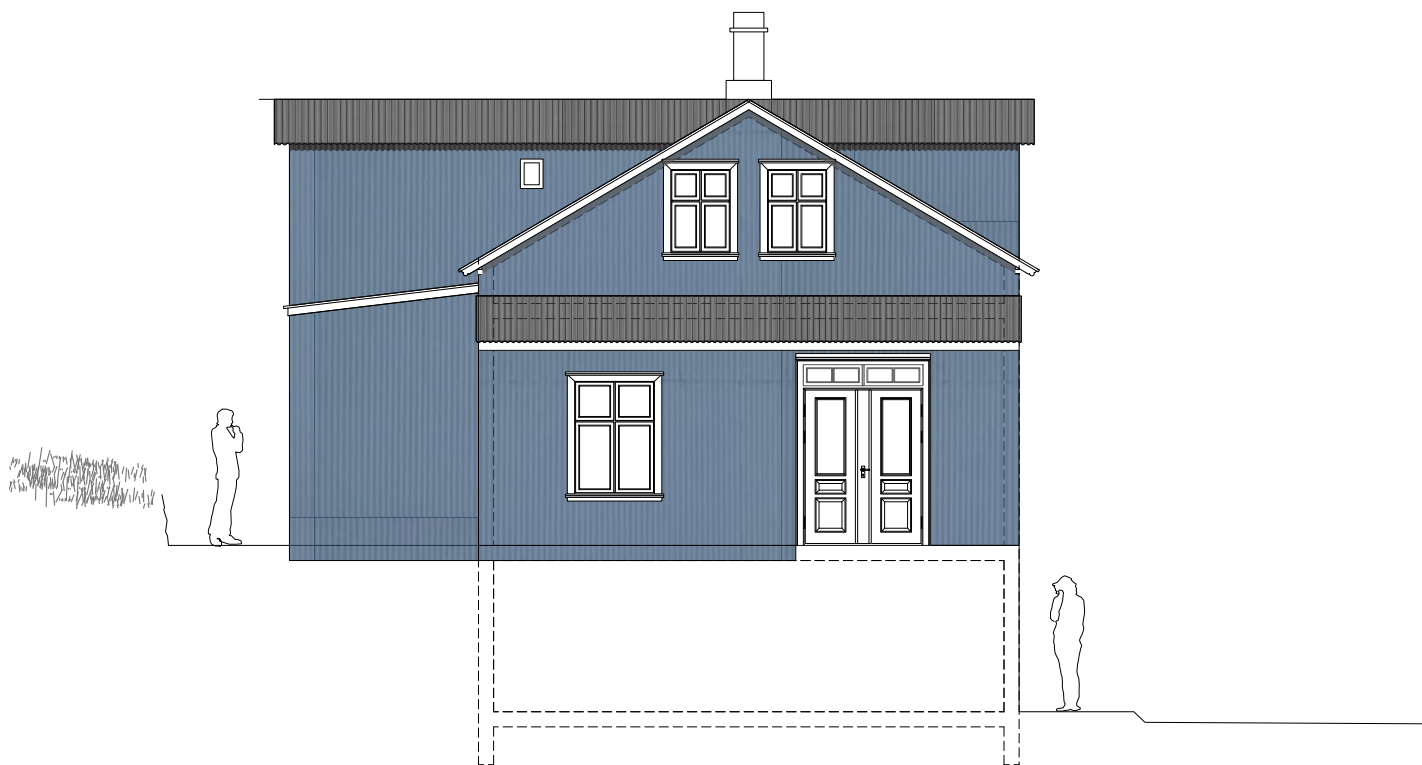
SUÐURHLIÐ

Í síðari áföngum endurgerðarinnar er gert ráð fyrir að endurgera glugga á kjallara.



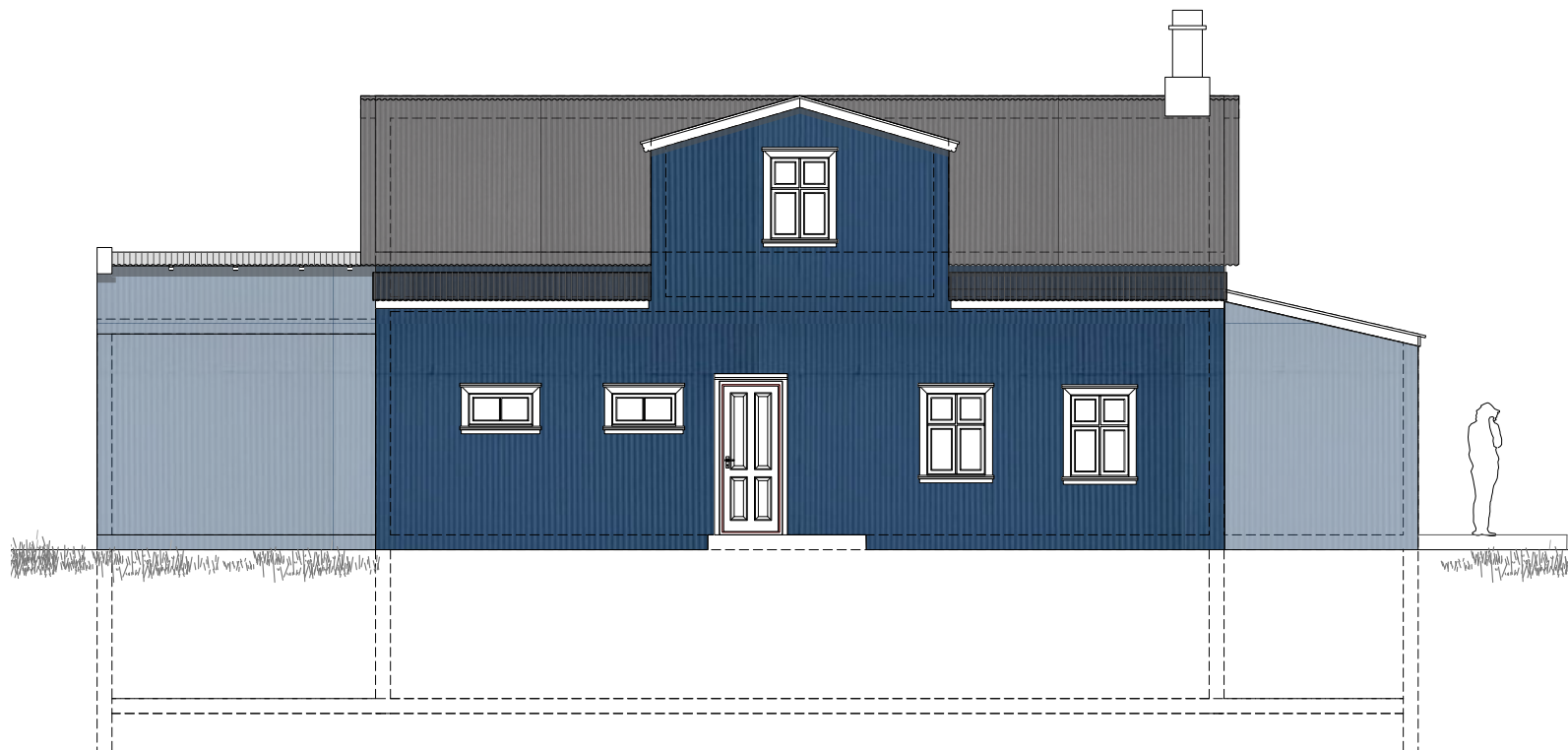
VESTURGAFL

Útihurð er ekki upprunaleg en upprunaleg hurð
hefur líklega verið lík spjaldahurð sem er á
kjallara hússins



NORÐURHLIÐ

Tillagan um að grafa frá vegg og laga land að húsinu þannig að það verði í sömu hæð og gólf í samkomusalnum ásamt tilfærslum á stoðrýmum, kallar á nokkrar breytingar á norðurhlið. Veggurinn hækkar og hurð og gluggar færast til í veggfletinum.



AUSTURHLIÐ

Austurhlið verður óbreytt utan þess að ásýndin á norðaustur hornið breytist með breyttri landhæð.

